

Instudering inför musikteoriproov åk 6

Notnamn

Noterna har fått namn efter alfabetet: a b c d e f g.

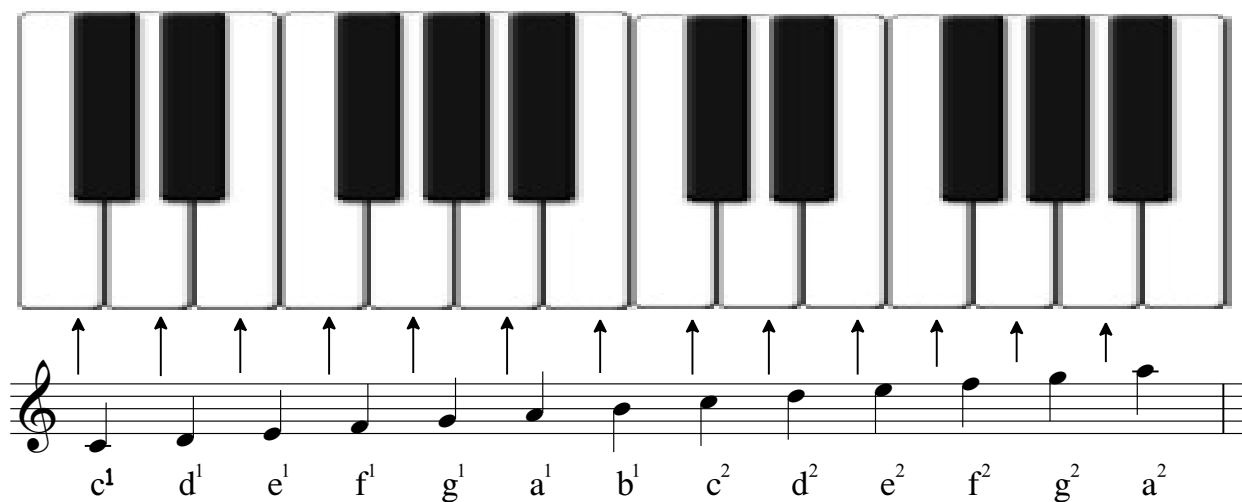


Här är noter i G-klav. G-klavens centrum talar om att tonen g^1 ligger på 2:a linjen nerifrån.

Man kan börja räkna toner från c och turordningen blir då: c d e f g a b. Dessa är stamtoner.

Lär dig tonernas namn både på notlinjerna och via tangenter.

Notnamn via tangenter



Skalor

Här följer en uppställning av skalor. Halva tonsteg är märkta med klammer.

På samma rad finns även ren mollskala. De har samma tonförråd.
C-dur och a-moll har inga förtecken.

C dur a-moll

c d e f g a b c a b c d e f g a

Detailed description: This block shows the C major and a minor scales on a single staff. The C major scale is on the left, starting with a treble clef and a C-clef. The notes are c, d, e, f, g, a, b, c. The a minor scale is on the right, starting with a treble clef and an a-clef. The notes are a, b, c, d, e, f, g, a. Brackets are placed under the intervals between e-f and f-g in both scales, indicating half steps.

Skalor med #-förtecken

Skalor upp till 4 #-förtecken. Halva tonsteg är märkta med klammer.

På samma rad finns även ren mollskala. De har samma tonförråd.

G dur e-moll

g a b c d e f#ss g e f#ss g a b c d e

Detailed description: This block shows the G major and e minor scales on a single staff. The G major scale is on the left, starting with a treble clef and a G-clef. The notes are g, a, b, c, d, e, f#ss, g. The e minor scale is on the right, starting with a treble clef and an e-clef. The notes are e, f#ss, g, a, b, c, d, e. Brackets are placed under the intervals between e-f#ss and f#ss-g in both scales, indicating half steps.

D dur b-moll

d e f#ss g a b c#ss d b c#ss d e f#ss g a b

Detailed description: This block shows the D major and b minor scales on a single staff. The D major scale is on the left, starting with a treble clef and a D-clef. The notes are d, e, f#ss, g, a, b, c#ss, d. The b minor scale is on the right, starting with a treble clef and a b-clef. The notes are b, c#ss, d, e, f#ss, g, a, b. Brackets are placed under the intervals between e-f#ss and f#ss-g in both scales, indicating half steps.

A dur f#ss-moll

a b c#ss d e f#ss g#ss a f#ss g#ss a b c#ss d e f#ss

Detailed description: This block shows the A major and f#ss minor scales on a single staff. The A major scale is on the left, starting with a treble clef and an A-clef. The notes are a, b, c#ss, d, e, f#ss, g#ss, a. The f#ss minor scale is on the right, starting with a treble clef and an f#ss-clef. The notes are f#ss, g#ss, a, b, c#ss, d, e, f#ss. Brackets are placed under the intervals between e-f#ss and f#ss-g#ss in both scales, indicating half steps.

E dur c#ss-moll

e f#ss g#ss a b c#ss d#ss e c#ss d#ss e f#ss g#ss a b c#ss

Detailed description: This block shows the E major and c#ss minor scales on a single staff. The E major scale is on the left, starting with a treble clef and an E-clef. The notes are e, f#ss, g#ss, a, b, c#ss, d#ss, e. The c#ss minor scale is on the right, starting with a treble clef and a c#ss-clef. The notes are c#ss, d#ss, e, f#ss, g#ss, a, b, c#ss. Brackets are placed under the intervals between e-f#ss and f#ss-g#ss in both scales, indicating half steps.

Rytmer

Rytmer kommer att spelas, du ska markera vilken rad du hör. Ex. på svårighetsgrad:



Vilken ton ändras?

Melodin nedan spelas som det står i noterna. Tredje gången ändras en ton.
Ringa in den tonen som ändrades. Ex på svårighetsgrad:

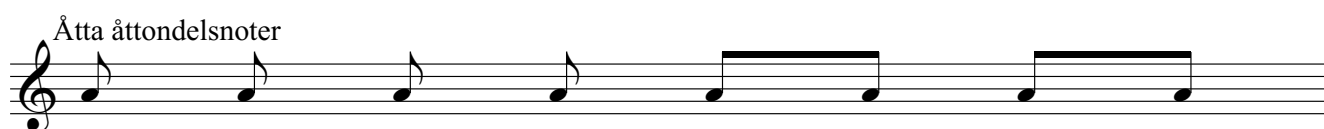
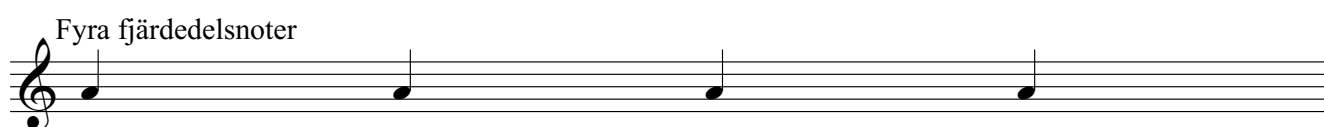
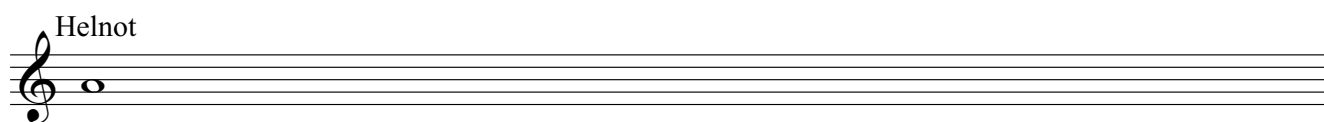


Hitta i körnot

Du ska hitta noternas namn i en stämma, taktart, taktnummer. Förklara musiktermer och symboler.



Notvärden och pauser



Helnot = 4 slag. Halvnot = 2 slag. Fjärdedelsnot = 1 slag. Åttondelsnot = halvt. Sextondelsnot = kvart.

$$\circ . = \circ + \text{d} = 6 \text{ slag}$$

$$\text{d} . = \text{d} + \text{d} = 3 \text{ slag}$$

$$\text{d} . = \text{d} + \text{e} = 1 \frac{1}{2} \text{ slag}$$

En **punkt** efter en not betyder att man lägger till halva notvärdet.

Samtliga notvärden motsvaras av **pauser**:



Hänger på linjen.
Motsvarar även hel
takt oberoende av
taktart.

Ligger på
notlinjen.

Taktart

En **takt** är utrymmet mellan taktstreck.

Taktart anger antal pulsslag i en takt. Det skrivs med siffror i början av notraden.

The first staff shows a 2/4 time signature. The top number '2' is labeled 'antal' (number) and the bottom number '4' is labeled 'notvärde (här fjärdedelar)' (note value, here quarters). A horizontal line above the staff is labeled 'taktstreck' (bar line). The second staff shows a 3/4 time signature. The third staff shows common time (C).

Pulsen kan gå i åttondelar. Taktarten visar nu antal åttondelar i en takt.

The staff shows a 6/8 time signature. The top number '6' is labeled 'antal (6)' (number (6)) and the bottom number '8' is labeled 'notvärde (åttondelar)' (note value (eighths)).

Exempel på uppgifter med rytmer.

Komplettera varje takt med en not eller en paus av rätt värde.

The first staff is in 4/4 time and contains four measures with a blank space at the end of each measure for completion. The second staff is in 3/4 time and contains four measures with a blank space at the end of each measure. The third staff is in 6/8 time and contains four measures with a blank space at the end of each measure.

Musiktermer

Musiktermer är på italienska och består oftast av förkortningar.
Ibland har musiktermerna omvandlats till ett tecken i notbilden.

<i>ppp</i>	-	piano pianissimo	så svagt som möjligt
<i>pp</i>	-	pianissimo	mycket svagt
<i>p</i>	-	piano	svagt
<i>mp</i>	-	mezzopiano	ganska svagt

<i>mf</i>	-	mezzoforte	ganska starkt
<i>f</i>	-	forte	starkt
<i>ff</i>	-	fortissimo	mycket starkt
<i>fff</i>	-	forte fortissimo	så starkt som möjligt



legato - Bundet. Tonerna ska utföras så att de hänger ihop



stacc. - staccato. Tonerna ska utföras klart avskilda från varandra.
Skrivs som en punkt. *Obs! Staccatopunkt skrivs ovanför eller nedanför noten. (EJ bredvid)*



Crescendo - starkare



Diminuendo - svagare

Rit. Ritardando - sakta av, långsammare

Accel. Accelerando - fortare och fortare



fermat - håll ut tonen



Coda - avslutande del i en låt



Segno - tecken

D.S Dal Segno - från tecknet

D.C Da Capo - från början

Da Capo al Fine - från början till slut



Repris - Ta om

